

คู่มือ

การตรวจติดตามแผนการผลิตและการตลาด ข้าวครบวงจร



ฝ่ายเลขานุการ
คณะอนุกรรมการกำกับติดตามแผนการ
ผลิตและการตลาดข้าวครบวงจร
กรมการค้าภายใน
กระทรวงพาณิชย์

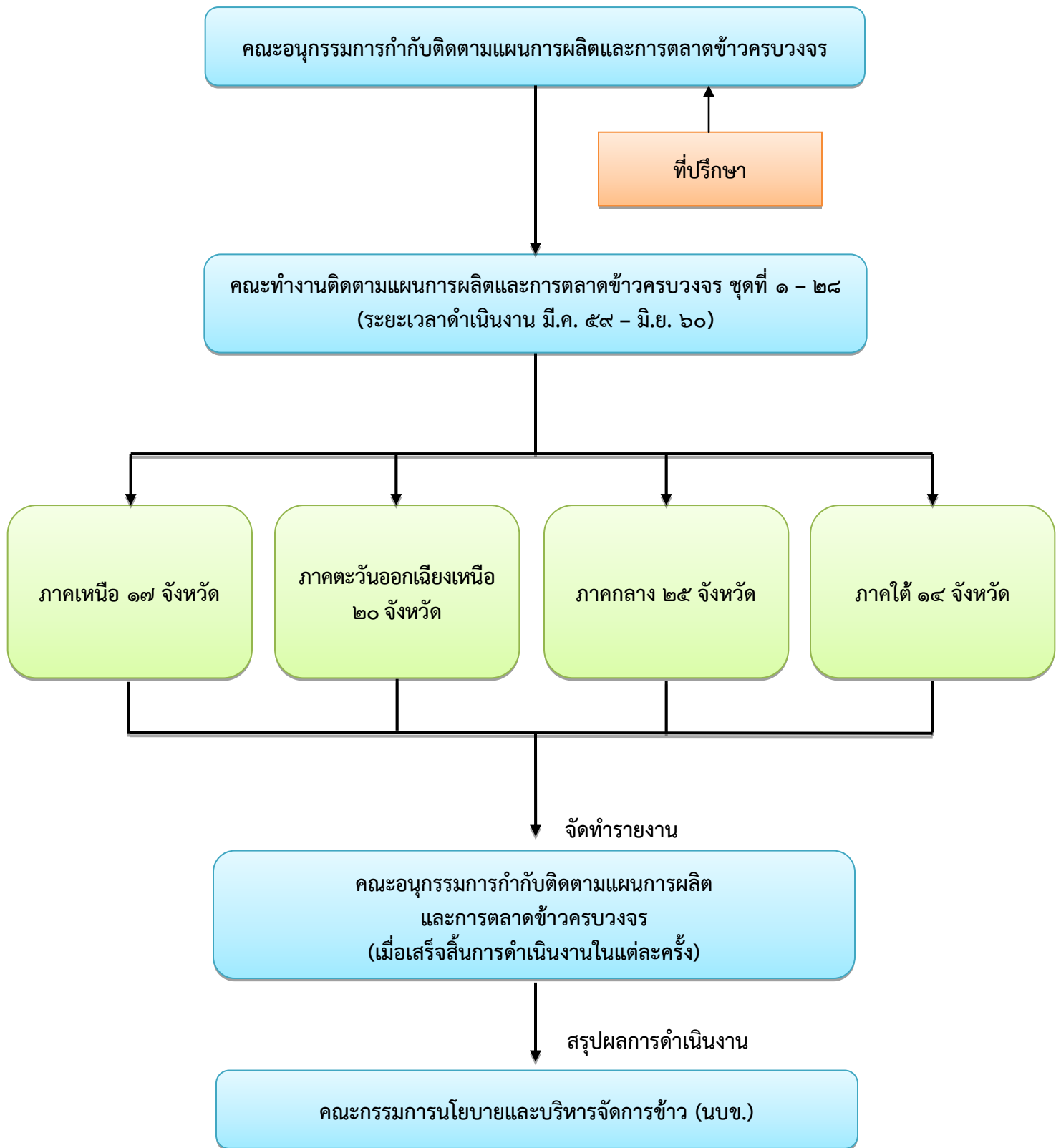
คำนำ

คณะกรรมการกำกับติดตามแผนการผลิตและการตลาดข้าวครบวงจร ซึ่งมีปลัดกระทรวงพาณิชย์ เป็นประธาน รองปลัดกระทรวงมหาดไทย และรองปลัดกระทรวงเกษตรและสหกรณ์ ที่ปลัดกระทรวงมอบหมาย เป็นรองประธาน หน่วยงานที่เกี่ยวข้องเป็นอนุกรรมการ และรองอธิบดีกรมการค้าภายใน เป็นอนุกรรมการเลขานุการ มีหน้าที่ กำหนดหลักเกณฑ์ วิธีการและเงื่อนไขเกี่ยวกับการกำกับดูแลและติดตามแผนการผลิตและการตลาดข้าว ทั้งนาปีและนาปรังให้ครบวงจร ซึ่งในการดำเนินงานดังกล่าวคณะกรรมการฯ จึงได้แต่งตั้งคณะทำงานติดตามแผน การผลิตและการตลาดข้าวครบวงจร ชุดที่ ๑ – ๒๘ เพื่อเป็นกลไกในการติดตามแผนการผลิตและการตลาดข้าวครบวงจร

ในการนี้ คณะอนุกรรมการกำกับติดตามแผนการผลิตและการตลาดข้าวครบวงจร จึงได้จัดทำคู่มือการติดตาม แผนการผลิตและการตลาดข้าวครบวงจร เพื่อให้คณะทำงานฯ และเจ้าหน้าที่ที่เกี่ยวข้องได้ใช้เป็นคู่มือในการกำกับ ดูแล ติดตามแผนการผลิตและการตลาดข้าวครบวงจรได้บรรลุผลสำเร็จตามวัตถุประสงค์ต่อไป

คณะกรรมการกำกับติดตามแผนการผลิต
และการตลาดข้าวครบวงจร
พฤษภาคม ๒๕๕๙

ผังกระบวนการทำงานการติดตามแผนการผลิตและการตลาดข้าวครบวงจร



สารบัญ

หน้า

ผังกระบวนการทำงานการติดตามแผนการผลิตและการตลาดข้าวครบวงจร

๑. บทนำ	๑
๒. คำสั่ง อำนาจ หน้าที่ และเขตความรับผิดชอบ	๒
๒.๑ คำสั่งคณะกรรมการกำกับติดตามแผนการผลิตและการตลาดข้าว ที่ ๑ - ๒๘/๒๕๕๙	๒
๒.๒ การแบ่งชุดในการดำเนินงานของคณะทำงานฯ	๓
๒.๓ การแบ่งพื้นที่การเพาะปลูก	๔
๒.๓.๑ ช่วงเวลาการเพาะปลูกข้าว	
๒.๓.๒ การแบ่งพื้นที่ในการดำเนินงาน	
๓. ขั้นตอน แนวทาง และวิธีการติดตามแผนการผลิตและการตลาดข้าวครบวงจร	๘
๓.๑ ก่อนการติดตามแผนการผลิตและการตลาดข้าวครบวงจร	
๓.๒ การตรวจติดตามในระดับพื้นที่เป้าหมาย	
๓.๓ หลังจากการติดตามในระดับพื้นที่เป้าหมาย	
๔. แบบฟอร์มการบันทึกการรายงานผลการติดตามแผนการผลิตและการตลาดข้าวครบวงจร	๑๙
ภาคผนวก	
ภาคผนวกที่ ๑ สำเนาคำสั่งคณะกรรมการนโยบายและบริหารจัดการภาครัฐ เรื่องแต่งตั้งคณะกรรมการกำกับติดตามแผนการผลิตและ การตลาดข้าวครบวงจร	๑-๑
ภาคผนวกที่ ๒ สำเนาคำสั่งคณะกรรมการกำกับติดตามแผนการผลิตและการตลาดข้าว เรื่องแต่งตั้งคณะทำงานติดตามแผนการผลิตและการตลาดข้าวครบวงจร ชุดที่ ๑ - ๒๘	๒-๑
ภาคผนวกที่ ๓ รายชื่อคณะทำงานติดตามแผนการผลิตและการตลาดข้าวครบวงจร	๓-๑
ภาคผนวกที่ ๔ พื้นที่เป้าหมายส่งเสริมการปลูกข้าวรอบที่ ๑ ปี ๒๕๕๙/๖๐	๔-๑
ภาคผนวกที่ ๕ โครงการขึ้นทะเบียนเกษตรกรผู้ปลูกข้าวปี ๒๕๕๙/๖๐	๕-๑
ภาคผนวกที่ ๖ ข้อมูลการทำนาแปลงใหญ่	๖-๑
ภาคผนวกที่ ๗ ข้อมูลการลดราคาปัจจัยการผลิต	๗-๑
ภาคผนวกที่ ๘ ข้อมูลการสนับสนุนและบริหารจัดการเครื่องจักรกลการเกษตร	๘-๑
ภาคผนวกที่ ๙ การปลูกพืชทดแทนข้าวในพื้นที่ที่ไม่เหมาะสม (S๓+N) และพื้นที่ลัดรอบการทำนาปีที่ ๒ บางส่วนในเขตชลประทานภาคกลาง ๒๒ จังหวัด	๙-๑
ภาคผนวกที่ ๑๐ การปรับเปลี่ยนการปลูกข้าวไปปลูกพืชที่หลากหลาย	๑๐-๑
ภาคผนวกที่ ๑๑ โครงการไถกลบตอซังและปลูกพืชปุ๋ยสด	๑๑-๑
ภาคผนวกที่ ๑๒ การจัดวางระบบ GMP/HACCP	๑๒-๑
ภาคผนวกที่ ๑๓ การจัดทำโครงการโรงสีดีดดาว	๑๓-๑
ภาคผนวกที่ ๑๔ มาตรการช่วยเหลือเกษตรกรผู้ปลูกข้าว ปี ๒๕๕๙/๖๐	๑๔-๑

บทที่ ๑

บทนำ

๑. หลักการและเหตุผล

๑.๑ คณะกรรมการนโยบายและบริหารจัดการข้าว ได้มีคำสั่งที่ ๑/๒๕๕๙ ลงวันที่ ๒ มีนาคม ๒๕๕๙ เรื่องแต่งตั้งคณะกรรมการกำกับติดตามแผนการผลิตและการตลาดข้าวครบวงจร โดยมีปลัดกระทรวงพาณิชย์ เป็นประธาน รองปลัดกระทรวงมหาดไทยและรองปลัดกระทรวงเกษตรและสหกรณ์ ที่ปลัดกระทรวงมอบหมาย เป็นรองประธาน หน่วยงานที่เกี่ยวข้องเป็นอนุกรรมการ รองอธิบดีกรมการค้าภายใน เป็นอนุกรรมการและเลขานุการ มีอำนาจหน้าที่ กำหนดหลักเกณฑ์ วิธีการ และเงื่อนไขเกี่ยวกับการกำกับดูแลและติดตามแผนการผลิตและการตลาดข้าว ทั้งนาปีและนาปรังให้ครบวงจร แต่งตั้งที่ปรึกษาหรือคณะทำงาน เพื่อดำเนินการตามที่คณะอนุกรรมการฯ เห็นสมควร เชิญผู้แทนส่วนราชการ หน่วยงานอื่นๆ หรือบุคคลมาให้ข้อมูล ข้อเท็จจริง หรือเอกสารใดๆ เพื่อประกอบการพิจารณาของคณะอนุกรรมการฯ รายงานผลการดำเนินงานต่อคณะกรรมการนโยบายและบริหารจัดการข้าว (นบข.) ต่อไป

๑.๒ คณะอนุกรรมการกำกับติดตาม แผนการผลิตและการตลาดข้าวครบวงจร ได้มีคำสั่งที่ ๑/๒๕๕๙ แต่งตั้งคณะทำงานติดตามแผนการผลิตและการตลาดข้าวครบวงจรชุดที่ ๑ – ๒๘ โดยมีผู้ตรวจราชการกระทรวง (กระทรวงมหาดไทย, กระทรวงเกษตรและสหกรณ์, กระทรวงพาณิชย์) เป็นประธานคณะทำงาน ประกอบด้วย ผู้แทน กระทรวงมหาดไทยที่ได้รับมอบหมายในพื้นที่ ผู้แทนกระทรวงเกษตรและสหกรณ์ที่ได้รับมอบหมายในพื้นที่ ผู้แทน กระทรวงพาณิชย์ที่ได้รับมอบหมายในพื้นที่ ผู้แทน ธ.ก.ส. ที่ได้รับมอบหมายในพื้นที่ เจ้าหน้าที่กระทรวง (กระทรวงมหาดไทย, กระทรวงเกษตรและสหกรณ์, กระทรวงพาณิชย์) ที่ได้รับมอบหมายเป็นคณะทำงานและ เลขานุการ และเจ้าหน้าที่กระทรวงพาณิชย์ที่ได้รับมอบหมาย เป็นคณะทำงานและผู้ช่วยเลขานุการ มีอำนาจหน้าที่ ติดตาม กำกับดูแลและแก้ไขปัญหาการปฏิบัติงานของหน่วยงานในพื้นที่ให้เป็นไปตามแผนการผลิต และการตลาดข้าวครบวงจร ตามแนวทาง/วิธีการที่คณะอนุกรรมการกำกับติดตามแผนการผลิตและการตลาดข้าว ครบวงจรกำหนด แต่งตั้งที่ปรึกษาเพื่อดำเนินการตามที่คณะทำงานฯ เห็นสมควร เชิญผู้แทนส่วนราชการ หน่วยงานอื่นๆ หรือบุคคลมาให้ข้อมูล ข้อเท็จจริง รวมทั้งส่งข้อมูลหรือเอกสารใดๆ เพื่อประกอบการพิจารณาของคณะทำงานฯ รายงานผลการดำเนินงานต่อคณะอนุกรรมการกำกับติดตามแผนการผลิตและการตลาดข้าวครบวงจร ปฏิบัติงานอื่นๆ ตามที่คณะอนุกรรมการกำกับติดตามแผนการผลิตและการตลาดข้าวครบวงจรมอบหมาย สำหรับค่าใช้จ่ายต่างๆ ให้เบิกจ่ายงบประมาณจากต้นสังกัด

๒. กลุ่มเป้าหมาย

พื้นที่เป้าหมายส่งเสริมการปลูกข้าวปี ๒๕๕๙/๖๐ จำนวน ๗๖ จังหวัด (ยกเว้นจังหวัดภูเก็ต)

๓. ผู้รับผิดชอบในการกำกับติดตามแผนการผลิตและการตลาดข้าวครบวงจร

๓.๑ คณะอนุกรรมการติดตามแผนการผลิตและการตลาดข้าวครบวงจร

๓.๒ คณะทำงานติดตามแผนการผลิตและการตลาดข้าวครบวงจร ๒๘ ชุด

๔. กรอบระยะเวลาในการดำเนินงาน

เดือนมีนาคม ๒๕๕๙ – มิถุนายน ๒๕๖๐

บทที่ ๒

คำสั่ง อำนาจ หน้าที่ และเขตความรับผิดชอบ

คณะอนุกรรมการกำกับติดตามแผนการผลิตและการตลาดข้าวครบวงจร ในคราวประชุมครั้งที่ ๑/๒๕๕๙ เมื่อวันที่ ๑๕ มีนาคม ๒๕๕๙ มีมติเห็นชอบให้แต่งตั้งคณะทำงานติดตามแผนการผลิตและการตลาดข้าวครบวงจร ชุดที่ ๑ - ๒๘ โดยมีองค์ประกอบและอำนาจหน้าที่ ดังนี้

๒.๑ คำสั่งคณะอนุกรรมการกำกับติดตามแผนการผลิตและการตลาดข้าว ที่ ๑ - ๒๘/๒๕๕๙

เรื่องแต่งตั้งคณะทำงานติดตามแผนการผลิตและการตลาดข้าวครบวงจรชุดที่ ๑ - ๒๘

เพื่อให้การทำงานตามแผนการผลิตและการตลาดข้าวครบวงจรเป็นไปด้วยความเรียบร้อยและมีประสิทธิภาพ จึงอาศัยอำนาจตามคำสั่งคณะกรรมการนโยบายและบริหารจัดการข้าว ที่ ๑/๒๕๕๙ เมื่อวันที่ ๒๔ กุมภาพันธ์ ๒๕๕๙ และมติคณะอนุกรรมการกำกับติดตามแผนการผลิตและการตลาดข้าวครบวงจร เมื่อวันที่ ๘ มีนาคม ๒๕๕๙ แต่งตั้งคณะทำงานติดตามแผนการผลิตและการตลาดข้าวครบวงจร ชุดที่ ๑ - ๒๘ โดยมีองค์ประกอบและอำนาจหน้าที่ ดังนี้

ข้อ ๑ องค์ประกอบ

- | | |
|---|-----------------------------|
| (๑) ผู้ตรวจราชการกระทรวง
(กระทรวงมหาดไทย, กระทรวงพาณิชย์, กระทรวงเกษตรและสหกรณ์) | ประธานคณะทำงาน |
| (๒) ผู้แทนกระทรวงเกษตรและสหกรณ์ที่ได้รับมอบหมายในพื้นที่ | คณะทำงาน |
| (๓) ผู้แทนกระทรวงพาณิชย์ที่ได้รับมอบหมายในพื้นที่ | คณะทำงาน |
| (๔) ผู้แทนกระทรวงมหาดไทยที่ได้รับมอบหมายในพื้นที่ | คณะทำงาน |
| (๕) ผู้แทนธนาคารเพื่อการเกษตรและสหกรณ์การเกษตร
ที่ได้รับมอบหมายในพื้นที่ | คณะทำงาน |
| (๖) เจ้าหน้าที่กระทรวงกระทรวงมหาดไทย กระทรวงเกษตร
และสหกรณ์ และกระทรวงพาณิชย์ที่ได้รับมอบหมาย
(สอดคล้องกับประธานคณะทำงานแต่ละคณะ) | คณะทำงานและเลขานุการ |
| (๗) เจ้าหน้าที่กรมการค้าภายใน
กระทรวงพาณิชย์ที่ได้รับมอบหมาย | คณะทำงานและผู้ช่วยเลขานุการ |

ข้อ ๒ อำนาจหน้าที่

- (๑) ติดตาม กำกับดูแลและแก้ไขปัญหาการปฏิบัติงานของหน่วยงานในพื้นที่ให้เป็นไปตามแผนการผลิตและการตลาดข้าวครบวงจร ตามแนวทาง/วิธีการที่คณะอนุกรรมการกำกับติดตามแผนการผลิตและการตลาดข้าวครบวงจรถูกกำหนด
- (๒) แต่งตั้งที่ปรึกษาเพื่อดำเนินการตามที่คณะทำงานฯ เห็นสมควร
- (๓) เชิญผู้แทนส่วนราชการ หน่วยงานอื่นๆ หรือบุคคลมาให้ข้อมูล ข้อเท็จจริง รวมทั้งส่งข้อมูลหรือเอกสารใดๆ เพื่อประกอบการพิจารณาของคณะทำงานฯ
- (๔) รายงานผลการดำเนินงานต่อคณะอนุกรรมการกำกับติดตามแผนการผลิตและการตลาดข้าวครบวงจร
- (๕) ปฏิบัติงานอื่นๆ ตามที่คณะอนุกรรมการกำกับติดตามแผนการผลิตและการตลาดข้าวครบวงจรมอบหมาย

๒.๒ การแบ่งชุดในการดำเนินงานของคณะทำงานฯ

รายชื่อประธานคณะทำงานติดตามแผนการผลิตและการตลาดข้าวครบวงจร

ชุดที่	ประธานคณะทำงาน/ตำแหน่ง	
๑	นายระพี ผ่องบุพกิจ	หัวหน้าผู้ตรวจราชการกระทรวงมหาดไทย
๒	นายวันชัย สุทธิวรชัย	ผู้ตรวจราชการกระทรวงมหาดไทย
๓	นายวิจิต ชาทไพสิฐ	ผู้ตรวจราชการกระทรวงมหาดไทย
๔	นายสุวิทย์ สุปงกุ	ผู้ตรวจราชการกระทรวงมหาดไทย
๕	นายวันชัย โอสุคนธ์ทิพย์	ผู้ตรวจราชการกระทรวงมหาดไทย
๖	นายธานี สามารถกิจ	ผู้ตรวจราชการกระทรวงมหาดไทย
๗	นายขวัญชาติ วงศ์ศุภรานันต์	ผู้ตรวจราชการกระทรวงมหาดไทย
๘	นายสุรพล วาณิชเสณี	ผู้ตรวจราชการกระทรวงมหาดไทย
๙	นายอำนาจ ตั้งเจริญชัย	ผู้ตรวจราชการกระทรวงมหาดไทย
๑๐		ผู้ตรวจราชการกระทรวงมหาดไทย
๑๑		ผู้ตรวจราชการกระทรวงมหาดไทย
๑๒	นายอนันต์ ลีลา	หัวหน้าผู้ตรวจราชการกระทรวงเกษตรและสหกรณ์
๑๓	นางวิมลพร ธิติศักดิ์	ผู้ตรวจราชการกระทรวงเกษตรและสหกรณ์
๑๔	นางนฤมล พนาวงค์	ผู้ตรวจราชการกระทรวงเกษตรและสหกรณ์
๑๕	นายนำชัย พรหมมีชัย	ผู้ตรวจราชการกระทรวงเกษตรและสหกรณ์
๑๖	นายสุรจิตต์ อินทรชิต	ผู้ตรวจราชการกระทรวงเกษตรและสหกรณ์
๑๗	นายสุรพล จารุงศ์	ผู้ตรวจราชการกระทรวงเกษตรและสหกรณ์
๑๘	นายธนิตย์ อเนกวิทย์	ผู้ตรวจราชการกระทรวงเกษตรและสหกรณ์
๑๙	นายสุวิทย์ ชัยเกียรติยศ	ผู้ตรวจราชการกระทรวงเกษตรและสหกรณ์
๒๐	นางกุลรัศมี อนันต์พงษ์สุข	ผู้ตรวจราชการกระทรวงเกษตรและสหกรณ์
๒๑	นางสุดารัตน์ วัชรคุปต์ เหล่าวิชา	ผู้ตรวจราชการกระทรวงเกษตรและสหกรณ์
๒๒	นางปาริชาติ ศรีวิวัฒน์	ผู้ตรวจราชการกระทรวงเกษตรและสหกรณ์
๒๓	นางกุลณี อิศดิศัย	หัวหน้าผู้ตรวจราชการกระทรวงพาณิชย์
๒๔	นางสาวอรุณี พูลแก้ว	ผู้ตรวจราชการกระทรวงพาณิชย์
๒๕	นางสาวบรรจงจิตต์ อังศุสิงห์	ผู้ตรวจราชการกระทรวงพาณิชย์
๒๖	นายวิชัย โภชนกิจ	ผู้ตรวจราชการกระทรวงพาณิชย์
๒๗	นายชัยณรงค์ โชไชย	ผู้ตรวจราชการกระทรวงพาณิชย์
๒๘	นายอิทธิพงศ์ คุณากรบดีรินทร์	ผู้ตรวจราชการกระทรวงพาณิชย์

๒.๓ การแบ่งพื้นที่การเพาะปลูก

๒.๓.๑ ช่วงเวลาการเพาะปลูกข้าว (เบื้องต้น) พื้นที่เป้าหมายส่งเสริมการปลูกข้าวปี ๒๕๕๙/๖๐ โดยใช้พื้นที่เพาะปลูกในช่วงการผลิตรอบที่ ๑ รวม ๗๖ จังหวัด จากการคาดการณ์เกษตรกรจะมีการเพาะปลูกข้าวแบ่งเป็น ๓ ช่วงดังนี้

ช่วงที่ ๑ (ปลูกเดือน พ.ค. - ก.ค. ๕๙) ในพื้นที่ ๓๓ จังหวัด ภาคเหนือตอนล่าง ๘ จังหวัด และภาคกลาง ๒๕ จังหวัด

- **ภาคเหนือตอนล่าง ๘ จังหวัด** ได้แก่ จังหวัดพิษณุโลก สุโขทัย อุตรดิตถ์ เพชรบูรณ์ กำแพงเพชร พิจิตร นครสวรรค์ และอุทัยธานี

- **ภาคกลาง ๒๕ จังหวัด** ได้แก่ จังหวัดกรุงเทพมหานคร นนทบุรี ปทุมธานี พระนครศรีอยุธยา สระบุรี ลพบุรี สิงห์บุรี อ่างทอง ชัยนาท ฉะเชิงเทรา ปราจีนบุรี สระแก้ว นครนายก สมุทรปราการ กาญจนบุรี นครปฐม ราชบุรี สุพรรณบุรี เพชรบุรี สมุทรสงคราม สมุทรสาคร ชลบุรี ระยอง จันทบุรี และตราด

ช่วงที่ ๒ (ปลูกเดือน ส.ค. - ต.ค. ๕๙) ในพื้นที่ ๖๒ จังหวัด ภาคเหนือตอนบน ๙ จังหวัด ภาคเหนือตอนล่าง ๘ จังหวัด และภาคกลาง ๒๕ จังหวัดและภาคตะวันออกเฉียงเหนือ ๒๐ จังหวัด

- **ภาคเหนือตอนบน ๙ จังหวัด** ได้แก่ จังหวัดเชียงใหม่ ลำปาง ลำพูน แม่ฮ่องสอน น่าน พะเยา แพร่ เชียงราย และตาก

- **ภาคเหนือตอนล่าง ๘ จังหวัด** ได้แก่ จังหวัดพิษณุโลก สุโขทัย อุตรดิตถ์ เพชรบูรณ์ กำแพงเพชร พิจิตร นครสวรรค์ และอุทัยธานี

- **ภาคกลาง ๒๕ จังหวัด** ได้แก่ จังหวัดกรุงเทพมหานคร นนทบุรี ปทุมธานี พระนครศรีอยุธยา สระบุรี ลพบุรี สิงห์บุรี อ่างทอง ชัยนาท ฉะเชิงเทรา ปราจีนบุรี สระแก้ว นครนายก สมุทรปราการ กาญจนบุรี นครปฐม ราชบุรี สุพรรณบุรี เพชรบุรี สมุทรสงคราม สมุทรสาคร ชลบุรี ระยอง จันทบุรี และตราด

- **ภาคตะวันออกเฉียงเหนือ ๒๐ จังหวัด** ได้แก่ จังหวัดอุดรธานี นครพนม สกลนคร ร้อยเอ็ด ขอนแก่น มหาสารคาม กาฬสินธุ์ ยโสธร ศรีสะเกษ อำนาจเจริญ อุบลราชธานี สุรินทร์ นครราชสีมา บุรีรัมย์ ชัยภูมิ หนองคาย หนองบัวลำภู เลย บึงกาฬ และมุกดาหาร

ช่วงที่ ๓ (ปลูกเดือน พ.ย. ๕๙ - ม.ค. ๖๐) ในพื้นที่ภาคใต้ ๑๔ จังหวัด ได้แก่ จังหวัดชุมพร ประจวบคีรีขันธ์ สุราษฎร์ธานี นครศรีธรรมราช พัทลุง ระนอง พังงา กระบี่ ตรัง สงขลา สตูล ปัตตานี ยะลา และนราธิวาส

๒.๓.๒ การแบ่งพื้นที่ในการดำเนินงาน (มติคณะอนุกรรมการฯ เมื่อ ๑๕ มี.ค. ๕๙)

(๑) เห็นชอบการแบ่งพื้นที่ในการติดตามแผนการผลิตและการตลาดข้าวครบวงจร จำนวน ๒๘ ชุด (กระทรวงเกษตรและสหกรณ์ ๑๑ ชุด กระทรวงมหาดไทย ๑๑ ชุด และกระทรวงพาณิชย์ ๖ ชุด) โดยแบ่งตามเขตพื้นที่การตรวจราชการของผู้ตรวจราชการทั้ง ๓ กระทรวงเป็นหลัก สำหรับที่ภาคใต้ซึ่งมีพื้นที่ส่งเสริมการปลูกข้าวน้อยกว่าภาคอื่นมอบหมายให้ผู้ตรวจราชการในพื้นที่ภาคใต้มาช่วยเสริมในการติดตามแผนฯ ในเขตพื้นที่ภาคตะวันออกเฉียงเหนือที่มีพื้นที่เพาะปลูกข้าวมาก

(๒) มอบหมายให้หัวหน้าผู้ตรวจราชการกระทรวงมหาดไทย กระทรวงเกษตรและสหกรณ์ และกระทรวงพาณิชย์ ตกลงในรายละเอียดการแบ่งพื้นที่ในการติดตามแผนการผลิตและการตลาดข้าวครบวงจรของคณะทำงานฯ ตามหลักเกณฑ์ที่กำหนดตามข้อ ๒.๓.๑

การแบ่งเขตพื้นที่รับผิดชอบของผู้ตรวจราชการกระทรวงมหาดไทย
กระทรวงเกษตรและสหกรณ์ และกระทรวงพาณิชย์ (๗๖ จังหวัด)
ในการติดตามแผนการผลิตและการตลาดข้าวครบวงจร

ที่	คณะทำงานฯ	จังหวัด	พื้นที่เพาะปลูก (ไร่)
๑	นายระพี ผ่องบุพกิจ (มท.)	กรุงเทพมหานคร	๗๙,๐๗๙
		นนทบุรี	๙๓,๑๑๑
		พระนครศรีอยุธยา	๗๒๒,๑๗๖
		รวม ๓ จังหวัด	๘๙๔,๓๖๖
๒	นายวันชัย สุทธิวรชัย (มท.)	เชียงใหม่	๔๐๘,๗๔๖
		ลำปาง	๔๒๓,๔๙๙
		มหาสารคาม	๒,๐๕๓,๐๗๕
		กาฬสินธุ์	๑,๔๗๓,๖๘๐
		รวม ๔ จังหวัด	๔,๓๕๙,๐๐๐
๓	นายวิจิต ชาติไพสิฐ (มท.)	ลพบุรี	๗๒๓,๓๕๕
		ชลบุรี	๗๕,๖๘๗
		ชัยนาท	๗๑๓,๖๒๗
		รวม ๓ จังหวัด	๑,๕๑๒,๖๖๙
๔	นายสุวิทย์ สุ่มงกุ (มท.) * (ไม่ใช่เขตพื้นที่รับผิดชอบ)	สุโขทัย	๗๕๐,๐๐๐
		นครสวรรค์	๑,๙๙๔,๗๕๐
		รวม ๒ จังหวัด	๒,๗๔๔,๗๕๐
๕	นายวันชัย โอสุคนธ์ทิพย์ (มท.)	อุดรธานี	๑,๖๓๓,๙๓๕
		เพชรบุรี	๒๙๕,๙๒๕
		รวม ๒ จังหวัด	๑,๙๒๙,๘๖๐
๖	นายธานี สามารถกิจ (มท.)	กาญจนบุรี	๓๙๔,๓๔๙
		นครราชสีมา	๓,๕๗๒,๓๖๑
		สุรินทร์	๓,๑๐๐,๐๐๐
		รวม ๓ จังหวัด	๗,๐๖๖,๗๑๐
๗	นายขวัญชาติ วงศ์ศุภรานันต์ (มท.)	สงขลา	๒๐๐,๐๐๐
		ยะลา	๒๖,๕๐๐
		นราธิวาส	๕๓,๒๔๘
		สตูล	๒๕,๐๐๐
		ปัตตานี	๗๗,๖๐๐
		รวม ๕ จังหวัด	๓๘๒,๓๔๘
๘	นายสุรพล วาณิชเสนี (มท.)	นครพนม	๑,๓๐๘,๐๐๑
		พะเยา	๖๒๖,๓๑๘
		รวม ๒ จังหวัด	๑,๙๓๔,๓๑๙
๙	นายอำนาจ ตั้งเจริญชัย (มท.)	ปราจีนบุรี	๓๔๘,๙๘๒
		นครนายก	๓๕๙,๓๐๕
		อำนาจเจริญ	๙๙๗,๘๐๐
		ยโสธร	๑,๒๘๑,๐๐๐
		รวม ๔ จังหวัด	๒,๙๘๗,๐๘๗
รวมกระทรวงมหาดไทย		๒๘ จังหวัด	๒๓,๘๑๑,๑๐๙

ที่	คณะทำงานฯ	จังหวัด	พื้นที่เพาะปลูก (ไร่)
๑๒	นายอนันต์ ลีลา (กษ.)	สุพรรณบุรี	๑,๑๕๔,๗๗๑
		ราชบุรี	๒๖๐,๒๐๐
		สมุทรสงคราม	๓,๕๕๔
		สมุทรสาคร	๗,๗๐๗
		รวม ๔ จังหวัด	๑,๔๒๖,๒๗๒
๑๓	นางวิมลพร ธิติศักดิ์ (กษ.)	ปทุมธานี	๒๘๙,๔๗๐
		สระบุรี	๒๙๓,๒๐๐
		รวม ๒ จังหวัด	๕๘๒,๖๗๐
๑๔	นางนฤมล พนาวงค์ (กษ.)	สิงห์บุรี	๒๖๒,๔๘๒
		กำแพงเพชร	๑,๐๑๘,๖๙๔
		อุทัยธานี	๔๐๗,๔๒๖
		รวม ๓ จังหวัด	๑,๖๘๘,๖๐๒
๑๕	นายนำชัย พรหมมีชัย (กษ.)	สระแก้ว	๗๐๙,๔๙๒
		ระยอง	๑๒,๘๓๙
		รวม ๒ จังหวัด	๗๒๒,๓๓๑
๑๖	นายสุรจิตต์ อินทรชิต (กษ.)	นครศรีธรรมราช	๒๘๒,๐๖๘
		รวม ๑ จังหวัด	๒๘๒,๐๖๘
๑๗	นายสุรพล จารุงศ์ (กษ.)	สุราษฎร์ธานี	๗,๐๐๐
		ชุมพร	๕,๖๔๐
		ระนอง	๑,๓๕๑
		รวม ๓ จังหวัด	๑๓,๙๙๑
๑๘	นายธนิตย์ เอนกวิทย์ (กษ.)	เลย	๓๖๙,๙๖๑
		ร้อยเอ็ด	๓,๑๐๐,๐๐๐
		หนองบัวลำภู	๗๑๑,๗๗๕
		รวม ๓ จังหวัด	๔,๑๘๑,๗๓๖
๑๙	นายสุวิทย์ ชัยเกียรติยศ (กษ.)	สกลนคร	๑,๘๕๒,๐๐๐
		ศรีสะเกษ	๓,๐๐๑,๑๙๐
		รวม ๒ จังหวัด	๔,๘๕๓,๑๙๐
๒๐	นางกุลศรีศรี อนันต์พงษ์สุข (กษ.)	บุรีรัมย์	๒,๗๘๖,๙๑๗
		ชัยภูมิ	๑,๕๙๘,๔๓๘
		รวม ๒ จังหวัด	๔,๓๘๕,๓๕๕
๒๑	นางสุดารัตน์ วัชรคุปต์ เหล่าวิชยา (กษ.)	เชียงราย	๑,๒๐๕,๙๖๖
		แพร่	๒๖๖,๐๑๓
		รวม ๒ จังหวัด	๑,๔๗๑,๙๗๙
๒๒	นางปาริชาติ ศรีวิพัฒน์ (กษ.)	พิษณุโลก	๑,๓๐๘,๙๗๓
		ตาก	๑๙๗,๓๗๔
		อุตรดิตถ์	๔๗๗,๐๐๐
		รวม ๓ จังหวัด	๑,๙๘๓,๓๔๗
รวมกระทรวงเกษตรและสหกรณ์		๒๗ จังหวัด	๒๑,๕๙๑,๕๔๑
๒๓	นางกุลณี อิศดิศัย (พณ.)	น่าน	๑๙๒,๐๖๑
		เพชรบูรณ์	๑,๐๐๐,๐๐๐
		ลำพูน	๑๐๒,๗๒๗
		แม่ฮ่องสอน	๘๐,๐๐๐
		รวม ๔ จังหวัด	๑,๓๗๔,๗๘๘

ที่	คณะทำงานฯ	จังหวัด	พื้นที่เพาะปลูก (ไร่)
๒๔	นางสาวอรุณี พูลแก้ว (พณ.)	มุกดาหาร	๕๒๓,๑๗๙
		ขอนแก่น	๒,๔๐๐,๐๐๐
		หนองคาย	๔๙๙,๐๗๐
		บึงกาฬ	๕๔๑,๘๐๐
		รวม ๔ จังหวัด	๓,๙๖๔,๐๔๙
๒๕	นางสาวบรรจงจิตต์ อังศุสิงห์ (พณ.)	ฉะเชิงเทรา	๕๒๑,๕๔๖
		สมุทรปราการ	๒๑,๖๖๑
		จันทบุรี	๒๑,๒๐๐
		ตราด	๑๘,๙๖๗
		รวม ๔ จังหวัด	๕๘๓,๓๗๔
๒๖	นายวิชัย โกชนกิจ (พณ.)	พัทลุง	๑๓๙,๑๐๐
		ตรัง	๑๒,๒๗๓
		กระบี่	๖,๖๕๘
		พังงา	๒,๖๗๐
		รวม ๔ จังหวัด	๑๖๐,๗๐๑
๒๗	นายชัยณรงค์ โชไชย (พณ.)	อุบลราชธานี	๓,๙๐๐,๐๐๐
		อ่างทอง	๓๗๒,๗๓๐
		รวม ๒ จังหวัด	๔,๒๗๒,๗๓๐
๒๘	นายอิทธิพงศ์ คุณากรบดีรินทร์ (พณ.)	นครปฐม	๓๑๘,๔๙๙
		ประจวบคีรีขันธ์	๒๖๓๕๐
		พิจิตร	๑,๓๑๑,๕๐๐
		รวม ๓ จังหวัด	๑,๖๕๖,๓๔๙
รวมกระทรวงพาณิชย์		๒๑ จังหวัด	๑๒,๐๑๑,๙๙๑
รวมทั้งหมด		๗๖ จังหวัด	๕๗,๔๑๔,๖๔๑

หมายเหตุ: เป็นการตกลงการแบ่งเขตพื้นที่รับผิดชอบร่วมกันระหว่างหัวหน้าผู้ตรวจกระทรวงพาณิชย์

หัวหน้าผู้ตรวจกระทรวงเกษตรฯ ผู้ตรวจกระทรวงมหาดไทยแทนหัวหน้าผู้ตรวจราชการกระทรวงมหาดไทย

บทที่ ๓

ขั้นตอน แนวทาง และวิธีการติดตามแผนการผลิตและการตลาดข้าวครบวงจร

การติดตามแผนการผลิตและการตลาดข้าวครบวงจรของคณะทำงานติดตามแผนการผลิตและการตลาดข้าวครบวงจรให้คณะทำงานฯ ดำเนินการ ๓ ขั้นตอน ดังนี้

๓.๑ ก่อนการติดตามแผนการผลิตและการตลาดข้าวครบวงจร

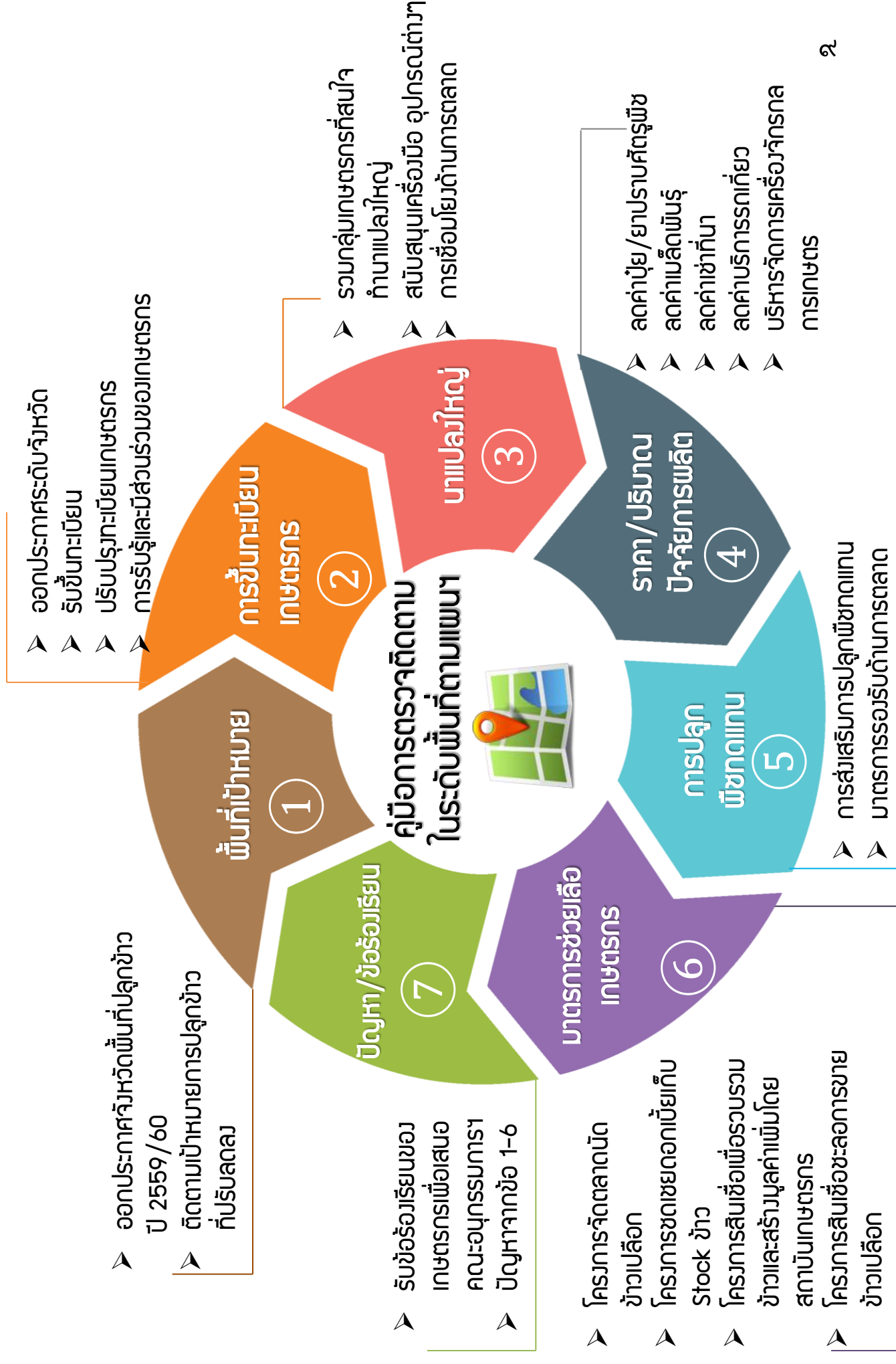
ผู้รับผิดชอบ	วิธีการ/แนวทาง
เลขานุการแต่ละคณะ	๑. ศึกษาข้อมูลรายละเอียดที่เกี่ยวข้องกับการติดตาม ๒. จัดทำกำหนดการตรวจติดตามในพื้นที่เป้าหมาย ๓. จัดทำหนังสือแจ้งผู้ว่าราชการจังหวัดในพื้นที่เป้าหมายเพื่อแจ้งกำหนดการ ๔. จัดทำหนังสือแจ้งเชิญคณะทำงานเพื่อทราบ ๕. จัดทำหนังสือขออนุมัติเดินทางประสานการเดินทางไปราชการในพื้นที่เป้าหมาย ๖. จัดเตรียมสำเนาแบบฟอร์มต่างๆ ที่เกี่ยวข้องตามที่กำหนด ๗. จัดทำรายชื่อ – เบอร์โทรศัพท์ผู้ที่เกี่ยวข้องทั้งส่วนกลาง - ภูมิภาค ๘. ประสานงานผู้ที่เกี่ยวข้องทั้งส่วนกลาง - ภูมิภาค เช่น การประสานงานจังหวัดเป้าหมาย เพื่อแจ้งกำหนดวันการตรวจติดตามในพื้นที่ที่เกี่ยวข้องต่างๆ

๓.๒ การตรวจติดตามในระดับพื้นที่เป้าหมาย

ผู้รับผิดชอบ	วิธีการ/แนวทาง
คณะทำงานฯ	๑. ประชุมร่วมคณะอนุกรรมการฯ ระดับจังหวัด และหน่วยงานที่เกี่ยวข้องในพื้นที่กำหนดแผนการกำกับ ติดตาม ตรวจสอบในระดับพื้นที่ ๒. สุ่มติดตามผู้ที่เกี่ยวข้องในระดับพื้นที่ ๓. แนะนำแนวทางแก้ไขปัญหาการปฏิบัติงานของหน่วยงานในพื้นที่ให้เป็นไปตามแผนการผลิตและการตลาดข้าวครบวงจร (รายละเอียดตามเอกสารแนบ)

๓.๓ หลังจากการติดตามในระดับพื้นที่เป้าหมาย

ผู้รับผิดชอบ	วิธีการ/แนวทาง
เลขานุการคณะทำงานฯ	๑. จัดทำรายงานผลการติดตามแผนการผลิตและการตลาดข้าวในพื้นที่เป้าหมาย ๒. รายงานผลการติดตามในแต่ละครั้งตามแบบฟอร์มรายงานผลให้แก่ฝ่ายเลขานุการคณะอนุกรรมการกำกับติดตามแผนการผลิตและการตลาดข้าวครบวงจร โทรศัพท์ : ๐๒-๕๔๗-๕๕๐๒ โทรสาร : ๐๒-๕๐๗-๖๑๘๑, ๐๒-๕๔๗-๕๕๐๒ E - mail : rice๒_dit@hotmail.com



แนวทาง/ประเด็นการตรวจติดตามการปฏิบัติงานของพื้นที่ภายใต้แผนการผลิตและการตลาดข้าวครบวงจร ปี ๒๕๕๙/๖๐
ของคณะกรรมการติดตามแผนการผลิตและการตลาดข้าวครบวงจร ชุดที่ ๑ - ๒๘

เรื่อง	การดำเนินงานของพื้นที่			การติดตามของคณะทำงานติดตามฯ	
	กิจกรรม	ระยะเวลา	หน่วยงานรับผิดชอบหลัก	ประเด็นการตรวจติดตาม	ระยะเวลา
๑. ช่วงการผลิต ๑.๑ พื้นที่เป้าหมายส่งเสริมการผลิตข้าว ปี ๒๕๕๙/๖๐	๑. รอบที่ ๑ ปี ๒๕๕๙/๖๐ ๑.๑ สอบทานพื้นที่เป้าหมายส่งเสริมการปลูกข้าวที่ได้ประกาศไปแล้ว ๑.๒ ประชาสัมพันธ์หลักการของแผนการผลิตและการตลาดข้าวครบวงจร (หลักการตลาดนำการผลิต) เพื่อให้ชาวนาปลูกข้าวตามพื้นที่เป้าหมายฯ ๑.๓ ปิดประกาศที่ สนง.เกษตรอำเภอ และประสานกระทรวงมหาดไทยให้นำประกาศไปปิดตามอำเภอหมู่บ้าน อบจ./อบต. และ ช่วยประชาสัมพันธ์ ๑.๔ ควบคุม กำกับ ดูแลพื้นที่เพาะปลูกให้เป็นไปตามเป้าหมายที่กำหนดไว้	พ.ค. – ต.ค.๕๙	สนง.เกษตรจังหวัดและ อบต.	๑. รอบที่ ๑ ปี ๒๕๕๙/๖๐ ๑.๑ ตรวจติดตามผลการสอบทานการประชาสัมพันธ์ การปิดประกาศและการควบคุม ๑.๒ ตรวจติดตามจำนวนพื้นที่ปลูกข้าวรายอำเภอ รายจังหวัด และรายชนิดข้าว	มิ.ย. – พ.ย.๕๙
	๒. รอบที่ ๒ ปี ๒๕๕๙/๖๐ ๒.๑ สอบทานพื้นที่เป้าหมายส่งเสริมการปลูกข้าวที่ได้ประกาศไปแล้ว ๒.๒ ประชาสัมพันธ์หลักการของแผนการผลิตและการตลาดข้าวครบวงจร (หลักการตลาดนำการผลิต) เพื่อให้ชาวนาปลูกข้าวตามพื้นที่เป้าหมายฯ ๑.๓ ปิดประกาศที่ สนง.เกษตรอำเภอ และประสานกระทรวง มหาดไทยให้นำประกาศไปปิดตามอำเภอหมู่บ้าน อบจ./อบต. และช่วยประชาสัมพันธ์ ๒.๔ ควบคุม กำกับ ดูแลพื้นที่เพาะปลูกให้เป็นไปตามเป้าหมายที่กำหนดไว้	พ.ย.๕๙ – เม.ย.๖๐	สนง.เกษตรจังหวัดและ อบต.	๒. รอบที่ ๒ ปี ๒๕๕๙/๖๐ ๒.๑ ตรวจติดตามผลการสอบทานการประชาสัมพันธ์ การปิดประกาศและการควบคุม ๒.๒ ตรวจติดตามจำนวนพื้นที่ปลูกข้าวรายอำเภอ รายจังหวัด และรายชนิดข้าว	ธ.ค.๕๙ – พ.ค.๖๐

เรื่อง	การดำเนินงานของพื้นที่				การติดตามของคณะกรรมการติดตามฯ	
	กิจกรรม	ระยะเวลา	หน่วยงานรับผิดชอบหลัก	ประเด็นการตรวจติดตาม	ระยะเวลา	
๑.๒ การขึ้นทะเบียนเกษตรกรผู้ปลูกข้าว ปี ๒๕๕๙/๖๐	๑. หน่วยงานในการรับขึ้นทะเบียนเกษตรกรปลูกข้าว (จังหวัด/อำเภอ/อบต.) ๒. ประชาสัมพันธ์ให้เกษตรกรทราบถึงความสำคัญของการขึ้นทะเบียน ๓. ปรับปรุงฐานข้อมูลเกษตรกรให้เป็นปัจจุบัน ๓.๑ รับขึ้นทะเบียน ๓.๒ การตรวจสอบข้อมูล ๓.๓ ปรับ/พิมพ์ สมุดเกษตรกร ๓.๔ การติดตามผลการปลูกข้าวร่วมกับการแปลสภาพเทียม	มี.ค. - พ.ค.๕๙ เม.ย. - ก.ย.๕๙ มิ.ย. - ธ.ค.๕๙	สนง. เกษตรจังหวัด สนง. เกษตรจังหวัด สนง. เกษตรอำเภอ และ อบต.	๑. ตรวจสอบการขึ้นทะเบียนเกษตรกรของ สนง. เกษตรจังหวัด และ สนง. เกษตรอำเภอ ในขั้นตอน ดังนี้ ๑.๑ รับขึ้นทะเบียน ๑.๒ การตรวจสอบข้อมูล ๑.๓ ปรับ/พิมพ์ สมุดเกษตรกร ๓.๔ การติดตามผลการปลูกข้าวร่วมกับ การแปลสภาพเทียม	มิ.ย.๕๙ - เม.ย.๖๐	
	๑.๓ การทำนาแปลงใหญ่	ส่งเสริมการรวมกลุ่มเกษตรกรที่สนใจการทำนาแปลงใหญ่ ๑. การลดต้นทุนการผลิตข้าวในนาแปลงใหญ่ ๒. การเพิ่มผลผลิตต่อไร่ โดยการใช้เทคโนโลยี ๓. การบริหารจัดการนาแปลงใหญ่ ๔. การเชื่อมโยงการตลาดโดยเน้นแนวทางการประกันรายได้	ม.ค. - ก.ย.๕๙ ก.พ. - ก.ย.๕๙ ม.ค. - ก.ย.๕๙ ม.ค.๕๙ - มิ.ย.๖๐	- ศูนย์เมล็ดพันธุ์ข้าว/ ศูนย์วิจัยข้าว - สนง.เกษตรจังหวัด	๑. ตรวจสอบการรวมกลุ่มเกษตรกร ๒. ตรวจสอบการขึ้นทะเบียนเกษตรกร ทำนาแปลงใหญ่ ๒.๑ การลดต้นทุนการผลิตข้าวในนาแปลงใหญ่ (วิธีการปลูกโดยวิธี หยอด/ปักดำ/โยนกล้า อัตราเมล็ดพันธุ์ การใช้ปัจจัยการผลิตตามคำแนะนำ) ๒.๒ การเพิ่มผลผลิตต่อไร่ โดยการใช้เทคโนโลยีที่เหมาะสม(การใช้เมล็ดพันธุ์คุณภาพดี การใช้ปุ๋ยตามคำแนะนำ) ๒.๓ การบริหารจัดการนาแปลงใหญ่ (มีผู้จัดการแปลง คณะกรรมการแปลง) ๒.๔ การเชื่อมโยงการตลาดโดยเน้นแนวทางประกันรายได้ (เกษตรกร ผู้ประกอบการ ภาครัฐ)	มิ.ย.๕๙ - มิ.ย.๖๐

๑๑

เรื่อง	การดำเนินงานของพื้นที่				การติดตามของคณะกรรมการติดตามฯ	
	กิจกรรม	ระยะเวลา	หน่วยงานรับผิดชอบหลัก	ประเด็นการตรวจติดตาม	ระยะเวลา	
๑.๔ ราคา/ปริมาณปัจจัยการผลิต	๑.ลดค่าปุ๋ย/ยาป้องกันกำจัดศัตรูพืช ๑.๑ ผู้ประกอบการยินดียินดีให้ความร่วมมือปรับราคาปุ๋ยเคมีลดลง เมื่อวันที่ ๑๙ เม.ย.๕๕ โดยปรับลดลงอีกร้อยละ ๘.๖๓ - ๑๕.๐๓ ประมาณการจะลดลง ๑๐ - ๓๐ บาท 					

เรื่อง	การดำเนินงานของพื้นที่			การติดตามของคณะกรรมการติดตามฯ	
	กิจกรรม	ระยะเวลา	หน่วยงานรับผิดชอบหลัก	ประเด็นการตรวจติดตาม	ระยะเวลา
	๓. ลดค่าบริการเกี่ยวเกี่ยววนวด ๓.๑ บริหารจัดการเกี่ยวเกี่ยววนวดข้าวในพื้นที่ ๓.๒ ราคาค่าบริการเป็นไปโดยความเหมาะสม	ส.ค.๕๙ - ก.ย.๖๐	สนง.พาณิชย์จังหวัด	ตรวจติดตามการบริหารจัดการการเกี่ยวเกี่ยววนวดข้าว ๑. มีข้อมูลตัวแทน/นายหน้าในพื้นที่ ๒. มีการบริหารจัดการเกี่ยวเกี่ยววนวดข้าวให้เพียงพอต่อความต้องการปริมาณผลผลิต ๓. ค่าบริการเกี่ยวเกี่ยววนวดมีความเหมาะสม	ส.ค.๕๙ - มิ.ย.๖๐
	๔. ลดค่าเช่าพื้นที่ ๔.๑ จัดให้มีการประชุม คชก. ระดับจังหวัด/ตำบล ปีละ ๒ ครั้ง (มี.ค., พ.ย.) ๔.๒ ทบทวนบัญชีผู้เช่าและผู้ให้เช่าตามกฎหมายปัจจุบัน ๔.๓ แจ้งให้ผู้เช่าและผู้ให้เช่าทราบอัตราค่าเช่าพื้นที่สูงและมาแปลงใหญ่	มี.ค.๕๙ - มิ.ย.๖๐	ที่ทำการปกครองจังหวัด	ตรวจติดตามการลดค่าเช่า ๑. มีการจัดประชุม คชก. ระดับจังหวัด/ตำบล ตามกำหนดเวลา ๒. มีบัญชีผู้เช่าและผู้ให้เช่าเป็นปัจจุบัน ๓. มีการประกาศลดราคาเช่าเข้าตามอัตราสูงสุดกำหนด	มิ.ย.๕๙ - มิ.ย.๖๐

เรื่อง	การดำเนินงานของพื้นที่				การติดตามของคณะกรรมการติดตามฯ	
	กิจกรรม	ระยะเวลา	หน่วยงานรับผิดชอบหลัก	ประเด็นการตรวจติดตาม	ระยะเวลา	
๑.๕ การสนับสนุนและบริหารจัดการเครื่องจักรกลการเกษตร	๑. การส่งเสริม สนับสนุนเครื่องจักรกลการเกษตร (ช่วงปลูก - เก็บเกี่ยว) การสนับสนุนการจัดหาเครื่องจักรกลการเกษตรให้แก่กลุ่มสหกรณ์/กลุ่มเกษตรกร ได้แก่ รถไถ รถไถนาเดินตาม รถดีเซลนา รถพรวนดิน รถปั่นนา รถดำนา รถหยอดข้าว รถเกี่ยวนาข้าว รถตัด รถโฟล์คลิฟท์ สายพานลำเลียง เครื่องสีข้าว เครื่องสูบน้ำ รถแทรกเตอร์ รถยนต์บรรทุก ๖ ล้อ/๑๐ ล้อ รถแบ็คโฮ รถอีแต่น เครื่องซัง ตาซัง เครื่องผสมปุ๋ย	มี.ค. - มิ.ย. ๕๙	สำนักงานจังหวัด	ติดตามผลการสนับสนุนการจัดหาเครื่องจักรกลการเกษตรให้แก่กลุ่มเกษตรกร	มี.ค. - มิ.ย. ๕๙	
	๒.การส่งเสริมการให้บริการเครื่องจักรกลการเกษตร เพื่อลดต้นทุนของสมาชิกสหกรณ์ ปี ๒๕๕๘-๒๕๖๒ ๒.๑ คัดเลือกสหกรณ์การเกษตรที่มีสมาชิกปลูกข้าว จำนวน ๑๐ แห่งและสหกรณ์จัดหาเครื่องจักรกลทางการเกษตรเพื่อสนับสนุนให้บริการแก่สมาชิกเพื่อลดต้นทุน และแก้ไขปัญหาการขาดแคลนแรงงานในพื้นที่ให้แก่เกษตรกร ๒.๒ สนับสนุนสหกรณ์ในการกู้จาก ธ.ก.ส.จัดหาเครื่องจักรกลทางการเกษตร โดยรัฐอุดหนุนดอกเบี้ยในอัตราร้อยละ ๒ ต่อปี เป็นระยะเวลา ๕ ปี และสหกรณ์จ่ายดอกเบี้ยร้อยละ ๒ ต่อปี	มี.ค. - ก.ย.๕๙	สนง.สหกรณ์จังหวัด	ติดตามผลการคัดเลือกสหกรณ์การเกษตรในพื้นที่เป้าหมาย	มี.ค. - ก.ย.๕๙	
		ต.ค.๕๙ - มิ.ย.๖๐	สนง.สหกรณ์จังหวัด	ติดตามการสนับสนุนเงินกู้ซื้อเครื่องจักรกลทางการเกษตร ให้กับสหกรณ์ ๕๐ แห่งในพื้นที่เป้าหมาย	ต.ค.๕๙ - มิ.ย.๖๐	

เรื่อง	การดำเนินงานของพื้นที่			การติดตามของคณะกรรมการ	
	กิจกรรม	ระยะเวลา	หน่วยงานรับผิดชอบหลัก	ประเด็นการตรวจติดตาม	ระยะเวลา
๑.๖ การปลูกพืชทดแทนข้าวในพื้นที่ไม่เหมาะสม (S๓+N) และลดพื้นที่ปลูกข้าวรอบที่ ๒ บางส่วนในเขตชลประทาน ภาคกลาง ๒๒ จังหวัด	๑.โครงการปรับเปลี่ยนเกษตรกรรมทางเลือก (รอบที่ ๑ ปี ๒๕๕๙/๖๐) ๑.๑ การบริหารจัดการโครงการ ๑.๒ การจัดการกระบวนการเรียนรู้ ๑.๓ การจัดทำแปลงเกษตรกรรมทางเลือก ๑.๔ สนับสนุนให้ชาวบ้านปรับเปลี่ยนไปปลูกพืชอื่น ๑.๕ เสนอข้อมูลทางเลือกของชาวบ้านให้กระทรวงพาณิชย์จัดทำตลาด	ก.พ. - ก.ย.๕๙ มี.ค. - ก.ย.๕๙	สนง.เกษตรจังหวัด	๑. ตรวจสอบการดำเนินการดำเนินงานโครงการปรับเปลี่ยนเกษตรกรรมทางเลือก (รอบที่ ๑ ปี ๒๕๕๙/๖๐) ๑.๑ การบริหารจัดการโครงการ ๑.๒ การจัดการกระบวนการเรียนรู้ ๑.๓ การจัดทำแปลงเกษตรกรรมทางเลือก	พ.ค.๕๙ - ก.ย.๕๙
	๒. โครงการปรับเปลี่ยนการปลูกข้าวไปปลูกพืชที่หลากหลาย (รอบที่ ๒ ปี ๒๕๕๙/๖๐) ๒.๑ ศึกษาความเป็นไปได้ของการปรับเปลี่ยนพื้นที่ในเขตที่ไม่เหมาะสมเพื่อ ในเขตที่เหมาะสมเพื่อกำหนดกิจกรรมทางเลือกที่เหมาะสม ๒.๒ จัดเวทีชุมชนรับสมัครชาวนา ๒.๓ รวบรวมข้อมูลกิจกรรมทางเลือกที่ชาวนา/ชุมชนสมัครใจเข้าร่วมโครงการ ๒.๔ จัดการเรียนรู้ให้เกษตรกร ๒.๕ สนับสนุนให้ชาวนาปรับเปลี่ยนไปปลูกพืชอื่น ๒.๖ เสนอข้อมูลทางเลือกของชาวบ้านให้กระทรวงพาณิชย์จัดทำตลาด	พ.ค. - มี.ย.๕๙ มิ.ย. - ก.ค.๕๙ ก.ค.๕๙ ก.ค. - พ.ย.๕๙ ต.ค.๕๙ - ม.ค.๖๐ ก.พ.๖๐	สนง.เกษตรจังหวัด	๒. ตรวจสอบการดำเนินการดำเนินงานโครงการปรับเปลี่ยนการปลูกข้าวไปปลูกพืชที่หลากหลาย (รอบที่ ๒ ปี ๒๕๕๙/๖๐) ๒.๑ ผลศึกษาความเป็นไปได้ของการปรับเปลี่ยนพื้นที่ในเขตที่ไม่เหมาะสมเพื่อกำหนดกิจกรรมทางเลือกที่เหมาะสม ๒.๒ การจัดเวทีชุมชนรับสมัครชาวนา ๒.๓ การรวบรวมข้อมูลกิจกรรมทางเลือกที่ชาวนา/ชุมชน สมัครใจเข้าร่วมโครงการ ๒.๔ การจัดการเรียนรู้ให้เกษตรกร ๒.๕ การสนับสนุนให้ชาวนาปรับเปลี่ยนไปปลูกพืชอื่น ๒.๖ การเสนอข้อมูลทางเลือกของชาวนาให้กระทรวงพาณิชย์จัดทำตลาด	พ.ค.๕๙ - ก.พ.๖๐

เรื่อง	การดำเนินงานของพื้นที่				การติดตามของคณะกรรมการดำเนินงานติดตามฯ	
	กิจกรรม	ระยะเวลา	หน่วยงานรับผิดชอบหลัก	ประเด็นการตรวจติดตาม	ระยะเวลา	
	๓. โครงการเฝ้าระวังและปลูกพืชปุ๋ยสดในนาข้าว (รอบที่ ๒ ปี ๒๕๕๙/๖๐) ๓.๑ คัดเลือกเกษตรกร/กลุ่มเกษตรกรที่มีความพร้อมเข้าร่วมโครงการ ๓.๒ จัดหาเมล็ดพันธุ์พืชปุ๋ยสด ๓.๓ แจกจ่ายเมล็ดพันธุ์พืชปุ๋ยสด ๓.๔ เฝ้าระวังและเฝ้าติดตามหาเมล็ดพันธุ์พืชปุ๋ยสด ๓.๕ ถ่ายทอดความรู้การปลูกและการเฝ้าระวัง ๓.๖ เฝ้าระวังและเฝ้าติดตามพันธุ์พืชปุ๋ยสด ๓.๗ รับซื้อปุ๋ยพืชสดคืน	มี.ย - ส.ค.๕๙ มี.ย - ส.ค.๕๙ ก.ย. - พ.ย.๕๙ พ.ย.๕๙ - ม.ค.๖๐ ก.ย.๕๙ - เม.ย.๖๐ มี.ค. - พ.ค.๖๐ เม.ย. - มิ.ย.๖๐	สนง.พัฒนาที่ดินจังหวัด	๓. ตรวจสอบการดำเนินการดำเนินงานโครงการเฝ้าระวัง และปลูกพืชปุ๋ยสดในนาข้าว (รอบที่ ๒ ปี ๒๕๕๙/๖๐) ๓.๑ การคัดเลือกเกษตรกร/กลุ่มเกษตรกร ที่มีความพร้อมเข้าร่วมโครงการ ๓.๒ การจัดหาเมล็ดพันธุ์พืชปุ๋ยสด ๓.๓ การแจกจ่ายเมล็ดพันธุ์พืชปุ๋ยสด ๓.๔ การเฝ้าระวังและเฝ้าติดตามหาเมล็ดพันธุ์พืชปุ๋ยสด ๓.๕ การถ่ายทอดความรู้การปลูกและการเฝ้าระวัง ๓.๖ การเฝ้าระวังและเฝ้าติดตามพันธุ์พืชปุ๋ยสด ๓.๗ การรับซื้อปุ๋ยพืชสดคืน	มี.ย.๕๙ - มี.ย.๖๐ มี.ย. - ส.ค.๕๙ ก.ย. - พ.ย.๕๙ พ.ย.๕๙ - ม.ค.๖๐ ก.ย.๕๙ - เม.ย.๖๐ มี.ค. - พ.ค.๖๐ เม.ย. - มิ.ย.๖๐	
	๑. การจัดวางระบบ GMP/HACCP ๑.๑ ที่ปรึกษาดำเนินการจัดวางระบบ ๑.๒ ติดตามประเมินผลดำเนินการ ๒. การจัดทำโครงการโรงสีติดตาม	มี.ค. - ก.ค.๕๙ มี.ค. - ธ.ค.๕๙	สนง.พาณิชย์จังหวัด สนง.พาณิชย์จังหวัด	ติดตามการให้คำปรึกษาดำเนินการจัดวางระบบโรงสีที่เข้าร่วมโครงการ ติดตามการดำเนินการคัดเลือกรังสีโดยการติดตามและการส่งเสริมพัฒนาโรงสีที่ได้รับการติดตาม	มี.ค. - ก.ค.๕๙ มี.ค. - ธ.ค.๕๙	

เรื่อง	การดำเนินงานของพื้นที่			การติดตามของคณะกรรมการติดตามฯ	
	กิจกรรม	ระยะเวลา	หน่วยงานรับผิดชอบหลัก	ประเด็นการตรวจติดตาม	ระยะเวลา
๓. ช่วงการตลาดภายในประเทศ ๓.๑ มาตราการช่วยเหลือเกษตรกร	๑. โครงการจัดตลาดนัดข้าวเปลือก ๑.๑ เสนอแผนการจัดตลาดนัดข้าวเปลือก ๑.๒ จัดตลาดนัดข้าวเปลือกตามกำหนด	ส.ค. - ต.ค.๕๙	สนง.พาณิชย์จังหวัด	ติดตามโครงการจัดตลาดนัดข้าวเปลือก ๑. จัดเตรียมแผนการจัดตลาดนัด/ปัญหาอุปสรรค ๒. ผลการดำเนินงานจัดตลาดนัดข้าวเปลือก	ส.ค.๕๙ - มิ.ย.๖๐
	๒. โครงการชดเชยดอกเบี้ยเก็บสต็อกข้าว ๒.๑ รับสมัครโรงสีเข้าร่วมโครงการ ๒.๒ โรงสีรับซื้อข้าวเก็บสต็อก ๒.๓ ตรวจสอบสต็อกข้าวตามโครงการ	มี.ค.๕๙ - มิ.ย.๖๐	สนง.พาณิชย์จังหวัด	ติดตามโครงการชดเชยดอกเบี้ยเก็บสต็อกข้าว ๑. การรับสมัครโรงสีเข้าร่วมโครงการ ๒. การตรวจสอบสต็อกข้าวตามโครงการ	มี.ค.๕๙ - มิ.ย.๖๐
	๓. โครงการสินเชื่อเพื่อรวบรวมข้าวและสร้างมูลค่าเพิ่ม โดยสถาบันเกษตรกร ๓.๑ การประชาสัมพันธ์ ๓.๒ การประชุมชี้แจงผู้ปฏิบัติ ๓.๓ การจ่ายเงินซื้อรวมรวม	ก.ค.๕๙ - มิ.ย.๖๐	สนง. ช.ก.ส.จังหวัด	ติดตามการดำเนินโครงการสินเชื่อฯ ๑. การประชาสัมพันธ์ทางสื่อต่างๆ ให้ผู้ที่เกี่ยวข้องทราบ ๒. แผนการจัดประชุมชี้แจงผู้ที่เกี่ยวข้อง ๓. ผลการจ่ายเงินซื้อ	ก.ค.๕๙ - มิ.ย.๖๐
	๔. โครงการสินเชื่อชะลอการขายข้าวเปลือก (จำนำยุงนาง) ๔.๑ การประชาสัมพันธ์โครงการ ๔.๒ ประชุมชี้แจงผู้ปฏิบัติงาน ๔.๓ ดำเนินการจ่ายเงินซื้อชะลอการขาย	ก.ค.๕๙ - มิ.ย.๖๐	สนง. ช.ก.ส.จังหวัด	ติดตามการดำเนินโครงการสินเชื่อชะลอการขายฯ ๑. การประชาสัมพันธ์ของสื่อต่างๆ ๒. แผนการจัดประชุมชี้แจงผู้เกี่ยวข้อง ๓. ผลการจ่ายเงินซื้อ	ก.ค.๕๙ - มิ.ย.๖๐
	๕. โครงการลดดอกเบี้ยเงินกู้ให้เกษตรกรผู้ปลูกข้าว ปีการผลิต ๒๕๕๙/๖๐ ๕.๑ การประชาสัมพันธ์โครงการ ๕.๒ ประชุมชี้แจงผู้ปฏิบัติงาน ๕.๓ ดำเนินการจ่ายเงินซื้อชะลอการขาย	๑ ม.ค. ๕๙ - ๓๑ มี.ค. ๖๐	สนง. ช.ก.ส.จังหวัด	ติดตามการดำเนินโครงการลดดอกเบี้ยเงินกู้ให้เกษตรกรผู้ปลูกข้าว ๑. การประชาสัมพันธ์ของสื่อต่างๆ ๒. แผนการจัดประชุมชี้แจงผู้เกี่ยวข้อง ๓. ผลการจ่ายเงินซื้อ	ม.ค.๕๙ - มี.ค.๖๐

๑๓

เรื่อง	การดำเนินงานของพื้นที่				การติดตามของคณะกรรมการฯ	
	กิจกรรม	ระยะเวลา	หน่วยงานรับผิดชอบหลัก	ประเด็นการตรวจติดตาม	ระยะเวลา	
๓.๒ สร้างความเป็นธรรมทางการค้า	๑. ตรวจสอบเครื่องชั่งน้ำหนักและเครื่องวัดความชื้นข้าวเปลือกข้าวสาร ๑.๑ ก่อนผลิตกำลังออกสู่ตลาด ๑.๒ ผลิตกำลังออกสู่ตลาด ๑.๓ ตามข้อร้องเรียน	มี.ค.๕๙ - มิ.ย.๖๐	สนง.พาณิชย์จังหวัด	ติดตามแผนและผลการตรวจสอบ	มี.ค.๕๙ - มิ.ย.๖๐	
	๒. ป้ายแสดงราคารับซื้อ ๑.๑ ออกประกาศ กกร. แจ้งประกาศให้รับทราบทั่วกัน ๑.๒ สุ่มตรวจสอบสถานประกอบการ	พ.ค. ๕๙ - มิ.ย. ๖๐	สนง.พาณิชย์จังหวัด	ติดตามการสุ่มตรวจสอบสถานประกอบการมีการปฏิบัติที่เป็นไปตามประกาศ	พ.ค. ๕๙ - มิ.ย. ๖๐	
	๓. ปัญหาข้อร้องเรียนของเกษตรกร รับข้อร้องเรียนของเกษตรกรและแก้ไขปัญหา	พ.ค. ๕๙ - มิ.ย. ๖๐	- ศูนย์ดำรงธรรม - สนง.เกษตรจังหวัด - สนง.พาณิชย์จังหวัด	รับข้อร้องเรียนของเกษตรกรเพื่อเสนอคณะกรรมการฯ	พ.ค. ๕๙ - มิ.ย. ๖๐	

ฝ่ายเลขานุการคณะกรรมการฯ
กรมการค้าภายใน
พฤษภาคม ๒๕๕๙

บทที่ ๔

แบบฟอร์มการบันทึกการรายงานผล

การติดตามแผนการผลิตและการตลาดข้าวครบวงจร

ในการติดตามของคณะทำงานติดตามแผนการผลิตและการตลาดข้าวครบวงจร จะกำหนดแบบฟอร์มลักษณะเป็นการติดตามผลการดำเนินการในแต่ละกิจกรรมว่ามีการดำเนินการเป็นไปตามแผนการปฏิบัติงานโครงการภายใต้แผนการผลิตและการตลาดข้าวครบวงจรในพื้นที่เป้าหมาย เพื่อให้บรรลุตามวัตถุประสงค์

รายละเอียดตามเอกสารแนบ

แบบรายงานผลการตรวจติดตาม (Check List)

การปฏิบัติงานของพื้นที่ภายใต้แผนการผลิตและการตลาดข้าวครบวงจร ปี ๒๕๕๙/๖๐

ของคณะทำงานติดตามแผนการผลิตและการตลาดข้าวครบวงจรชุดที่

จังหวัด ประจําเดือน.....

เรื่อง	การดำเนินงานของพื้นที่ในการติดตามของคณะทำงานติดตามฯ		การติดตามของคณะทำงานติดตามฯ				
	กิจกรรม	หน่วยงานรับผิดชอบหลัก	ผลการปฏิบัติงาน			ปัญหาอุปสรรค	ข้อเสนอแนะ
			ดำเนิน การแล้ว (✓)	อยู่ ระหว่าง (✓)	ยังไม่ได้ ดำเนินการ (✓)		
๑.ช่วงการผลิต ๑.๑ พื้นที่ เป้าหมาย ส่งเสริมการ ปลูกข้าว ปี ๒๕๕๙/๖๐	รอบที่ ๑ ปี ๒๕๕๙/๖๐ ๑. สอบทานพื้นที่เป้าหมาย ส่งเสริมการปลูกข้าวที่ได้ ประกาศไปแล้ว	สนง. กษ.จ. และ อบต.					
	๒. ประชาสัมพันธ์หลักการ ของแผนการผลิตและการตลาด ข้าวครบวงจร(หลักการตลาดนำ การผลิต) เพื่อให้ชาวนาปลูก ข้าวตามพื้นที่เป้าหมายฯ	สนง. กษ.จ. และ อบต.					
	๓. ปิดประกาศที่ สนง. เกษตรอำเภอ และประสาน กระทรวง มหาดไทยให้นำ ประกาศไปปิดตามอำเภอ หมู่บ้าน อบจ./อบต. และ ช่วยประชาสัมพันธ์	สนง. กษ.จ. และ อบต.					
	๔. ควบคุม กำกับ ดูแล พื้นที่เพาะปลูกให้เป็นไปตาม เป้าหมายที่กำหนดไว้	สนง. กษ.จ. และ อบต.					

การติดตามของคณะทำงานติดตามฯ							
เรื่อง	การดำเนินงานของพื้นที่ในการติดตามของคณะทำงานติดตามฯ		ผลการปฏิบัติงาน			ปัญหาอุปสรรค	ข้อเสนอแนะ
	กิจกรรม	หน่วยงานรับผิดชอบหลัก	ดำเนินการแล้ว (✓)	อยู่ระหว่าง (✓)	ยังไม่ได้ดำเนินการ (✓)		
๑.๒ การขึ้นทะเบียนเกษตรกรผู้ปลูกข้าว ปี ๒๕๕๙/๖๐	๑. ประชาสัมพันธ์ให้เกษตรกรทราบถึงความสำคัญของการขึ้นทะเบียน	สนง. กษ.จ.					
	๒. ปรับปรุงฐานข้อมูลเกษตรกรให้เป็นปัจจุบัน						
	๒.๑ รับขึ้นทะเบียน	สนง.กษ.อ. และ อบต.					
	๒.๒ การตรวจสอบข้อมูล	สนง.กษ.อ. และ อบต.					
	๒.๓ ปรับ/พิมพ์ สมุดเกษตรกร	สนง.กษ.อ. และ อบต.					
	๒.๔ การติดตามผลการปลูกข้าวร่วมกับภาคีภาคีตามทียม	สนง.กษ.อ. อบต. และ GSTDA					
๑.๓ การทำนาแปลงใหญ่	ส่งเสริมการรวมกลุ่มเกษตรกรที่สนใจการทำนาแปลงใหญ่						
	๑. การลดต้นทุนการผลิตข้าวในนาแปลงใหญ่	ศมช. /ศวช./สนง.กษ.จ.					
	๒. การเพิ่มผลผลิตต่อไร่ โดยการใส่เทคโนโลยี	ศมช. /ศวช./สนง.กษ.จ.					
	๓. การบริหารจัดการนาแปลงใหญ่	ศมช. /ศวช./สนง.กษ.จ.					
	๔. การเชื่อมโยงการตลาดโดยเน้นแนวทางพระราชรั	ศมช. /ศวช./สนง.กษ.จ.					
							๒๑

เรื่อง	การดำเนินงานของพื้นที่ในการติดตามของ คณะทำงานติดตามฯ		การติดตามของคณะทำงานติดตามฯ				
	กิจกรรม	หน่วยงาน รับผิดชอบ หลัก	ผลการปฏิบัติงาน			ปัญหาอุปสรรค	ข้อเสนอแนะ
			ดำเนิน การแล้ว (✓)	อยู่ ระหว่าง (✓)	ยังไม่ได้ ดำเนินการ (✓)		
๑.๔ ราคา/ ปริมาณ ปัจจัย การผลิต	๑. ลดค่าปุ๋ย/ยาป้องกันกำจัด ศัตรูพืช ๑.๑ ผู้ประกอบการยินดีให้ ความร่วมมือปรับราคาปุ๋ยเคมี ลดลง เมื่อวันที่ ๑๙ เม.ย.๕๙ โดยปรับลดลงอีกร้อยละ ๘.๖๓ - ๑๕.๐๓ ประมาณการจะลดลง ๑๐ - ๓๐ บาท - ปุ๋ยสูตร ๔๖-๐-๐ - ปุ๋ยสูตร ๑๖-๑๖-๘ - ปุ๋ยสูตร ๑๖-๒๐-๐ - ปุ๋ยสูตร ๑๖-๘-๘	สนง. พณ.จ.					
	๑.๒ ผู้ประกอบการยินดีให้ ความร่วมมือปรับลดราคา ป้องกันกำจัดศัตรูพืช เมื่อ พ.ค. ๕๙ โดยปรับลดลงอีกร้อยละ ๕ - ๑๕.๓๓ ประมาณ ๖ - ๑๑๕ บาท ตามขนาดที่กำหนด - ไกลโฟเซต - โพรพานิล - พาราควอต - บิสไพริกแบก - ไชเตียม - เพรทิลาดอร์ - บิวทาลอร์ - พู.ไฟ-ดี	สนง. พณ.จ.					

เรื่อง	การดำเนินงานของพื้นที่ในการติดตามของคณะกรรมการติดตามฯ		การติดตามของคณะกรรมการติดตามฯ				
	กิจกรรม	หน่วยงานรับผิดชอบหลัก	ผลการปฏิบัติงาน			ปัญหาอุปสรรค	ข้อเสนอแนะ
			ดำเนินการแล้ว (✓)	อยู่ระหว่าง (✓)	ยังไม่ได้ดำเนินการ (✓)		
	๔. ลดค่าเช่าพื้นที่ ๔.๑ จัดให้มีการประชุม คชก. ระดับจังหวัด/ตำบล ปีละ ๒ ครั้ง (มี.ค., พ.ย.) ๔.๒ ทบทวนบัญชีผู้เช่า และผู้ให้เช่ารายเดือนเป็นประจำ ๔.๓ แจ้งให้ผู้เช่าและผู้ให้เช่าทราบอัตราค่าเช่าขั้นสูงและเปลี่ยนแปลงใหญ่	ทปจ.					
๑.๕ การสนับสนุนและบริหารจัดการเครื่องจักรกลการเกษตร	๑. การส่งเสริม สนับสนุน เครื่องจักรกลการเกษตร (ช่วงปลูก - เก็บเกี่ยว) การสนับสนุนการจัดหาเครื่องจักรกลการเกษตรให้แก่กลุ่มสหกรณ์/กลุ่มเกษตรกรได้แก่ รถไถ รถไถนาเดินตาม รถดีเซลนา รถพรวนดิน รถปั่นนา รถดำนา รถหยอดข้าว รถเกี่ยวนาข้าว รถตัด รถไฟฟ้ลัดลิฟท์ สายพานลำเลียง เครื่องสีข้าว เครื่องสูบน้ำ รถแทรกเตอร์ รถยนต์บรรทุก ๖ ล้อ/๑๐ ล้อ รถแบ็คโฮ รถอีแต๋น เครื่องซัง ตาซัง เครื่องผสมปุ๋ย	สนง.จ.					

เรื่อง	การดำเนินงานของพื้นที่ในการติดตามของ คณะทำงานติดตามฯ		การติดตามของคณะทำงานติดตามฯ				
	กิจกรรม	หน่วยงาน รับผิดชอบ หลัก	ผลการปฏิบัติงาน			ปัญหาอุปสรรค	ข้อเสนอแนะ
			ดำเนิน การแล้ว (✓)	อยู่ ระหว่าง (✓)	ยังไม่ได้ ดำเนินการ (✓)		
	<p>๒. การส่งเสริมการให้บริการเครื่องจักรกลการเกษตรเพื่อลดต้นทุนของสมาชิกสหกรณ์ ปี ๒๕๕๘-๒๕๖๒</p> <p>๒.๑ คัดเลือกสหกรณ์การเกษตรที่มีสมาชิกปลูกข้าวจำนวน ๑๐ แห่งและสหกรณ์จัดหาเครื่องจักรกลทางการเกษตรเพื่อสนับสนุนให้บริการแก่สมาชิกเพื่อลดต้นทุนและแก้ไขปัญหาการขาดแคลนแรงงานในพื้นที่ให้เกษตรกร</p>	สนง. สกจ.					
	<p>๒.๒ สนับสนุนสหกรณ์ในการกู้จาก จ.ก.ส.จัดหาเครื่องจักรกลทางการเกษตรโดยรัฐชดเชยดอกเบี้ยในอัตราร้อยละ ๒ ต่อปี เป็นระยะเวลา ๕ ปี และสหกรณ์จ่ายดอกเบี้ยร้อยละ ๒ ต่อปี</p>	สนง. สกจ.					

เรื่อง	การดำเนินงานของพื้นที่ในการติดตามของคณะทำงานติดตามฯ		การติดตามของคณะทำงานติดตามฯ				
	กิจกรรม	หน่วยงานรับผิดชอบหลัก	ผลการปฏิบัติงาน			ปัญหาอุปสรรค	ข้อเสนอแนะ
			ดำเนินการแล้ว (✓)	อยู่ระหว่าง (✓)	ยังไม่ได้ ดำเนินการ (✓)		
๑.๖ การปลูกพืชทดแทนข้าวในพื้นที่ที่ไม่เหมาะสม (S๓+N) และลดพื้นที่ปลูกข้าวรอบที่ ๒ บางส่วนในเขตชลประทานภาคกลาง ๒๒ จังหวัด	โครงการปรับเปลี่ยนเกษตรกรรมทางเลือก (รอบที่ ๑ ปี ๒๕๕๘/๖๐)	สนง. กษ. จ.					
	๑. การบริหารจัดการโครงการ	สนง. กษ. จ.					
	๒. การจัดการกระบวนการเรียนรู้	สนง. กษ. จ.					
	๓. การจัดทำแปลงเกษตรกรรมทางเลือก	สนง. กษ. จ.					
	๔. สนับสนุนให้ชาวนาปรับเปลี่ยนไปปลูกพืชอื่น	สนง. กษ. จ.					
๒. ช่วงการเก็บเกี่ยวและหลังเก็บเกี่ยว ๒.๑ ประสิทธิภาพและมาตรฐานโรงสี	๕. เสนอข้อมูลทางเลือกของชาวนาให้กระทรวงพาณิชย์จัดทำตลาด	สนง. กษ. จ.					
	๑.การจัดวางระบบ GVP/HACCP	สนง. พณ.จ.					
	๑.๑ ที่ปรึกษาดำเนินการจัดวางระบบโรงสีตามโครงการ						
	๑.๒ ติดตามประเมินผลดำเนินการ						
	๒. การจัดทำโครงการโรงสีติดดาว	สนง. พณ.จ.					
	๒.๑ การคัดเลือกโรงสีโดยการติดดาว						
	๒.๒ การส่งเสริมพัฒนาโรงสีที่ได้รับการติดดาว						

เรื่อง	การดำเนินงานของพื้นที่ในการติดตามของคณะกรรมการติดตามฯ		การติดตามของคณะกรรมการติดตามฯ					
	กิจกรรม	หน่วยงานรับผิดชอบหลัก	ผลการปฏิบัติงาน			ผลการปฏิบัติงาน (เชิงปริมาณ/คุณภาพ)	ปัญหาอุปสรรค	ข้อเสนอแนะ
			ดำเนินการแล้ว (✓)	อยู่ระหว่าง (✓)	ยังไม่ได้ดำเนินการ (✓)			
๓. ช่วงการตลาดภายในประเทศ ๓.๑ มาตรการช่วยเหลือเกษตรกร	๑. โครงการจัดตลาดนัดข้าวเปลือก ๑.๑ เสนอแผนการจัดตลาดนัดข้าวเปลือก	สนง. พณ.จ.						
	๑.๒ จัดตลาดนัดข้าวเปลือกตามกำหนด	สนง. พณ.จ.						
	๒. โครงการชดเชยดอกเบี้ยสต็อกข้าว ๒.๑ รับสมัครโรงสีเข้าร่วมโครงการ	สนง. พณ.จ.						
	๒.๒ โรงสีรับซื้อข้าวเก็บสต็อก	สนง. พณ.จ.						
	๒.๓ ตรวจสอบสต็อกข้าวตามโครงการ	สนง. พณ.จ.						
	๓. โครงการสินเชื่อเพื่อรวบรวมข้าวและสร้างมูลค่าเพิ่มโดยสถาบันเกษตรกร ๓.๑ การประชาสัมพันธ์	สนง. ๖.ก.ส. จังหวัด						
	๓.๒ การประชุมชี้แจงผู้ปฏิบัติ	สนง. ๖.ก.ส. จังหวัด						
	๓.๓ การจ่ายสินเชื่อรวบรวม	สนง. ๖.ก.ส. จังหวัด						
								๒๗

เรื่อง	การดำเนินงานของพื้นที่ในการติดตามของคณะกรรมการติดตามฯ		การติดตามของคณะกรรมการติดตามฯ				
	กิจกรรม	หน่วยงานรับผิดชอบหลัก	ผลการปฏิบัติงาน			ปัญหาอุปสรรค	ข้อเสนอแนะ
			ดำเนินการแล้ว (✓)	อยู่ระหว่าง (✓)	ยังไม่ได้ดำเนินการ (✓)		
	๔. โครงการสินเชื่อเพื่อช่วยเหลือการขยายข้าวเปลือก (จำนำยืมฉาง) ๔.๑ การประชาสัมพันธ์โครงการ	สนง. ๕.ก.ส. จังหวัด					
	๔.๒ ประชาสัมพันธ์ผู้ปฏิบัติงาน	สนง. ๕.ก.ส. จังหวัด					
	๔.๓ ดำเนินการจ่ายสินเชื่อเพื่อช่วยเหลือการขยาย	สนง. ๕.ก.ส. จังหวัด					
	๕. โครงการลดดอกเบี้ยเงินกู้ให้เกษตรกรผู้ปลูกข้าว ปีการผลิต ๒๕๕๗/๖๐ ๕.๑ ประชาสัมพันธ์โครงการ	สนง. ๕.ก.ส. จังหวัด					
	๕.๒ ประชาสัมพันธ์ผู้ปฏิบัติงาน	สนง. ๕.ก.ส. จังหวัด					
	๕.๓ ดำเนินการจ่ายสินเชื่อเพื่อช่วยเหลือการขยาย	สนง. ๕.ก.ส. จังหวัด					
	๑. ตรวจสอบเครื่องชั่งน้ำหนักและเครื่องวัดความชื้นข้าวเปลือกข้าสาร						
	๑.๑ ก่อนผลิตสินค้าส่งออกสู่ตลาด	สนง. พณ.จ.					
	๑๒ ผลิตสินค้าส่งออกสู่ตลาด	สนง. พณ.จ.					
	๑.๓ ตามข้อร้องเรียน	สนง. พณ.จ.					
๓๒ สร้างความ เป็นธรรมทาง การค้า							๒

เรื่อง	การดำเนินงานของพื้นที่ในการติดตามของ คณะทำงานติดตามฯ		การติดตามของคณะทำงานติดตามฯ				
	กิจกรรม	หน่วยงาน รับผิดชอบ หลัก	ผลการปฏิบัติงาน			ปัญหาอุปสรรค	ข้อเสนอแนะ
			ดำเนิน การแล้ว (✓)	อยู่ ระหว่าง (✓)	ยังไม่ได้ ดำเนินการ (✓)		
	๒. ปิดป้ายแสดงราคาบัตรซื้อ ๑.๑ ออกประกาศ กกร. แจ้งประกาศให้ทราบทั่วกัน	สนง. พณ.จ.					
	๑.๒ สุ่มตรวจสอบสถาน ประกอบการ	สนง. พณ.จ.					
	๓. ปัญหาข้อร้องเรียนของ เกษตรกร รับข้อร้องเรียนของเกษตรกร และแก้ไข้ปัญหา	- ศูนย์ดำรง ธรรม - สนง.กษ.จ. - สนง.พณ.จ.					

● ข้อเท็จจริงอื่นๆ

.....

● ปัญหาอุปสรรคอื่นๆ.....

.....

● ข้อสังเกต/ข้อเสนอแนะอื่นๆ.....

.....

หมายเหตุ : หน่วยงานรับผิดชอบ

สนง. กษ. จ. = สำนักงานเกษตรจังหวัด

สนง. พณ. จ. = สำนักงานพาณิชย์จังหวัด

ทปจ. = ที่ทำการปกครองจังหวัด

สนง. สกจ. = สำนักงานสหกรณ์จังหวัด

สนง. จ.ก.ส. จังหวัด = สำนักงานธนาคารเพื่อการเกษตรและสหกรณ์การเกษตรจังหวัด

คมช. = ศูนย์เมล็ดพันธุ์ข้าว

ศวช. = ศูนย์วิจัยพันธุ์ข้าว

สนง.จ. = สำนักงานจังหวัด

อบต. = องค์การบริหารส่วนตำบล

ลงชื่อ.....

(.....)

เลขานุการคณะทำงานฯ ชุดที่.....

ลงชื่อ.....

(.....)

หัวหน้าคณะทำงานฯ ชุดที่.....

วันที่เดือน.....พ.ศ.....